

**Паспортизированные маршруты Нижегородской области.  
Паспорт маршрута №3 «Водный по реке Керженец»**

№ п/п	Наименование показателя	Информация		
Информация об инициаторе				
1.	Наименование юридического лица	Общественная организация «Нижегородский областной туристский клуб»		
2.	Юридический адрес/фактический адрес	603005 г. Н. Новгород, ул. Алексеевская, 24В.		
3.	Телефон/факс	8(831)278-42-72/434-38-49		
4.	Адрес электронной почты	notkevent@mail.ru		
5.	Веб-сайт	www.tourclub.nnov.ru		
6.	Ф.И.О. руководителя	Колчанова Галина Анатольевна		
Информация о маршруте				
7.	Наименование маршрута	Маршрут №3 «Водный по реке Керженец».		
8.	Вид туризма по способу передвижения (пешеходный/ водный (сплав по горным рекам)/ водный (маломерные суда и яхты)/конный/ лыжный/ велосипедный/ автомобильный/ автобусные туры)	Водный туризм.		
9.	Муниципальные районы и города прохождения маршрута	Семеновский, Борский, Лысковский районы Нижегородской области.		
10.	Маршрут следования	П. Керженец – р. Керженец – п. Хахалы – п. Рустай – автомобильный мост между д. Ивановское и с. Валки		
11.	Запасные варианты забросок/выбросок	Д. Быдреевка (автомобильный мост); д. Мериново (оборудованная т/ст №2); п. Хахалы (автомобильный мост); п. Пионерский; п. Рустай (автомобильный мост).		
12.	Протяженность маршрута в километрах	176,3 км		
13.	Продолжительность маршрута	От 1 дня до 20 дней (в зависимости от участков сплава и плана маршрута)		
14.	Число туристов в группе	От 2-х человек		
15.	План прохождения маршрута (оптимальный)			
	День пути	Участки трассы	Протяженность, км	Способ передвижения
	1	Заброска к пешеходным мостам у п. Керженец. Сплав от п. Керженец (точка начала маршрута) до стоянки на левом берегу (ЛБ) на 7,1 км.	7,1 км.	Сплав
	2	Сплав от стоянки на ЛБ на 7,1 км до оборудованной туристской стоянки (т/ст) №1 «Гавриловка».	14 км	Сплав
	3	Сплав от оборудованной т/ст №1 «Гавриловка» до оборудованной т/ст №2 «Мериново».	14,9 км	Сплав
	4	Сплав от оборудованной т/ст №2 «Мериново» до стоянки в р-не устья р. Санохта (45,9 км), ЛБ.	9,9 км	Сплав

	5	Сплав от стоянки в р-не устья р. Санохта (45,9 км), ЛБ до оборудованной т/ст №3 «Красное Плесо».	13 км	Сплав
	6	Дневка	0 км	
	7	Сплав от оборудованной т/ст №3 «Красное Плесо» до стоянки на правом берегу (ПБ) на 74,5 км.	15,6 км	Сплав
	8	Сплав от стоянки на правом берегу (ПБ) на 74,5 км до оборудованной т/ст №4 «Лыково».	11,95 км	Сплав
	9	Сплав от оборудованной т/ст №4 «Лыково» до оборудованной т/ст №5 «Рустай».	21,65 км	Сплав
	10	Дневка. Радиальный выход в Керженский заповедник.	2,5+2,5=5 км	Пешком
	11	Сплав от оборудованной т/ст №5 «Рустай» до стоянки на ПБ на 123,1 км.	15 км	Сплав
	12	Сплав от стоянки на ПБ на 123,1 км до оборудованной т/ст №6 «Пенякша».	14,65 км	Сплав
	13	Сплав от оборудованной т/ст №6 «Пенякша» до стоянки на ЛБ на 158,5 км.	20,75 км	Сплав
	14	Сплав от стоянки на ЛБ на 158,5 км до оборудованной т/ст «Валки».	17,8 км	Сплав
	15	Выброска с маршрута.		
	<b>Итого:</b>		<b>Водная часть: 176,3 км</b>	<b>Пешая часть: 5 км</b>
16.	<b>Сведения о климате в районе маршрута похода:</b> Климат района характеризуется, как умеренно-континентальный со снежной холодной зимой и влажным нежарким летом. Средняя температура воздуха в январе — -12,9 °С, в июле — +18,4 °С. Абсолютный минимум — -46 °С, абсолютный максимум — +39 °С.			
17.	<b>Возможные стихийные явления и действия при их возникновении:</b> 1. Гроза: молния опасна тогда, когда вслед за вспышкой следует раскат грома. В этом случае срочно примите меры предосторожности. Не разговаривайте по телефону, укройтесь на низкорослом участке леса. Не укрывайтесь вблизи высоких деревьев, особенно сосен, дубов и тополей. Не находитесь в водоеме или на его берегу. Отойдите от берега, спуститесь с возвышенного места в низину. В степи, поле или при отсутствии укрытия (здания) не ложитесь на землю, подставляя электрическому току все свое тело, а сядьте на корточки в ложбине, овраге или другом естественном углублении, обхватив ноги руками. Металлические предметы (весла, байдарки, топоры и т. д.) положите в сторону, отойдите от них на 20-30 м. 2. Лесной пожар: если Вы оказались вблизи очага пожара в лесу или на торфянике, и у Вас нет возможности своими силами справиться с его локализацией, предотвращением распространения и тушением пожара, немедленно предупредите всех находящихся поблизости людей о необходимости выхода из опасной зоны. Организуйте их выход на дорогу или просеку, широкую поляну, к берегу реки или водоема, в поле. Выходите из опасной зоны быстро, перпендикулярно к направлению движения огня. Если невозможно уйти от пожара, войдите в водоем или накройтесь мокрой одеждой. Выйдя на открытое пространство или поляну, дышите воздухом возле земли – там он менее задымлен, рот и нос при этом прикройте ватно-марлевой повязкой или тряпкой. После выхода из зоны пожара сообщите о месте, размерах и характере пожара в администрацию населенного пункта, лесничество или противопожарную службу, а также местному населению. 3. Ураган: на полянах может быть безопасно, если деревья находятся достаточно далеко. И если такая есть по близости, то можно выйти на неё и лечь там подальше от деревьев. Если ураган застал в лесу, нужно лечь на землю, как можно плотнее прижавшись к ней, при возможности лечь на дно оврага, ямы или рва. Голову нужно прикрыть руками, вещами или ветками. Если рядом есть поваленное дерево или бревно, то можно лечь вдоль него. В таком			

	<p>случае, если дерево будет падать вашу сторону, оно вас вряд ли заденет. Если разведён и горит костёр, то нужно отбежать и лечь в стороне от него, как минимум в 5 метрах. Ветер может раскидать горящие угли. Если позволяет время – затушите костер. Также не следует убегать в лес или вообще бежать куда-либо. Это очень опасно, так как там тоже могут падать деревья, и есть большая вероятность заблудиться, особенно в темное время суток. Палатка - тоже не самое безопасное место, упавшее дерево и даже крупная ветка легко накроет её целиком.</p>
18.	<p><b>Требования к предпоходной подготовке туристов:</b> поскольку река изобилует отмелями и корягами, а также встречаются разрушенные плотины и завалы, руководителю похода необходимо, а участникам рекомендуется иметь опыт водных походов выходного дня. Для сплава в период половодья неопытным группам рекомендуется сопровождение опытным инструктором /руководителем.</p>
19.	<p><b>Рекомендуемое туристское снаряжение, одежда и обувь для прохождения маршрута:</b></p> <ol style="list-style-type: none"> <li>1. Групповое снаряжение (количество варьируется в зависимости от численности группы): <ul style="list-style-type: none"> <li>- Средства сплава (байдарки, катамараны, рафты и т.п. с веслами);</li> <li>- Спасательные жилеты;</li> <li>- Спасательные концы;</li> <li>- Емкости непотопляемости (для каркасных судов);</li> <li>- Палатки;</li> <li>- Тенты для защиты от непогоды;</li> <li>- Костровое/кухонное оборудование (котелки, казаны, таганки, топоры, пилы и т.п.);</li> <li>- GPS-навигатор;</li> <li>- Карта маршрута;</li> <li>- Ремонтный набор;</li> <li>- Аптечка первой помощи.</li> </ul> </li> <li>2. Личное снаряжение: см. Приложение 3.</li> </ol>
20.	<p><b>Инструкции для туристов:</b></p> <p>Вы добровольно стали участником похода и знаете, что реки и леса являются местом повышенной опасности для здоровья и жизни городских жителей, попавших в условия природной среды. Здесь бывают дожди, грозы, сильные ветра, низкие и высокие температуры. Летом на воде - активное солнце, поэтому необходимо использовать головные уборы, крем от загара и не злоупотреблять солнечными ваннами, купанием в холодной воде. Все участники похода во время сплава должны находиться в спасательных жилетах, вне зависимости от умения плавать!</p> <p>Нижегородская область – это местность, где встречаются змеи, клещи. Поэтому участникам рекомендуется сделать прививки от клещевого энцефалита. Рекомендуется также иметь при себе репелленты для защиты от гнуса. У группы туристов, отправляющейся на маршрут, должна быть с собой аптечка с необходимым в походе набором медикаментов. Специфические лекарства, используемые хронически больными в периоды обострения заболеваний (аллергические, астматические, гипертонические и т.д.), необходимо иметь с собой каждому туристу лично. Следует быть осторожным при сборе тех или иных растений, трав и ягод. Также на маршруте можно встретить диких зверей, поэтому нельзя удаляться от группы на значительные расстояния, необходимо обо всех своих отлучках сообщать руководителю похода.</p> <p><b>Перед выходом на маршрут группе необходимо зарегистрироваться в МЧС России.</b></p> <p><b>Для профилактики укуса клеща стоит соблюдать следующие правила:</b></p> <ol style="list-style-type: none"> <li>1. Собираясь на прогулку в лес или на экскурсию необходимо одеться таким образом, чтобы уменьшить возможность проникновения клещей под одежду. <b>Одежда должна плотно прилегать к телу</b>, желательно, чтобы на руках и на штанинах брюк были эластичные манжеты. На однотонной одежде клеща заметить проще.</li> <li>2. Помните, что <b>больше всего клещей в траве</b>, поэтому для отдыха лучше выбирать сухие открытые места с песчаной почвой. Не рекомендуется приносить из леса сорванные цветы, ветки. Каждые 15 минут нужно делать поверхностный осмотр одежды, а каждые 2 часа – полный осмотр тела.</li> <li>3. Наряду с выполнением основных правил, следует применять <b>специальные меры защиты</b>: химические препараты, кремы, аэрозоли.</li> <li>4. <b>При укусе клеща</b> помните, что <b>чем быстрее будет снят клещ, тем меньшую дозу возбудителя он передаст</b>. Снятого клеща следует доставить в ближайшее медицинское учреждение для выяснения, является ли он носителем заболевания.</li> </ol> <p>Руководитель похода обязан ежедневно инструктировать группу по правилам техники безопасности. Турист на активном маршруте обязан: соблюдать правила личной и коллективной безопасности,</p>

	внимательно слушать ежедневный инструктаж перед выходом на маршрут, своевременно выполнять все указания руководителя похода, а также следовать его рекомендациям. В период подготовки к походу желательно пройти медицинский осмотр и на маршруте своевременно информировать руководителя похода об ухудшении состояния здоровья.	
21.	Благоустройство трассы похода и инфраструктура, в том числе:	
21.1.	- места оборудованных стоянок	Оборудовано 7 турстоянок: 1.«Гавриловка» - 56°49'11.21"C, 44°39'26.31"B, 2.«Мериново» - 56°46'6.53"C,44°36'28.42"B, 3.«Красное Плесо» - 56°40'9.39"C, 44°39'53.91"B, 4.«Лыково» - 56°35'1.00"C, 44°43'40.76"B, 5.«Рустай» - 56°30'13.90"C, 44°47'37.55"B, 6 «Пенякша» - 56°20'18.94"C, 44°54'43.53"B, 7. «Валки» - 56° 9'24.84"C, 44°56'49.81"B
21.2.	- места возможных стоянок	143 стоянки (см. Приложение 1)
21.3.	- пункты медицинской помощи	ЦРБ г. Семенов, Медпункт и аптечный пункт п. Керженец, Фельдшерско-акушерский пункт, аптечный пункт п. Хахалы, Медпункт п. Рустай, Борская ЦРБ
21.4.	- пункты связи (вид связи)	На маршруте работает мобильная связь. На участке п. Рустай – мост д. Ивановское – с. Валки мобильная связь работает с перебоями. Почтовые отделения имеются в населенных пунктах (н/п): Керженец, Зименки, Хахалы, Рустай.
22.	Наличие парковки в пункте начала маршрута	Ближайшая парковка - в г. Семенов.
23.	Наличие информационных стендов и указателей	1) Стенд начало маршрута - 56°54'14.62"C, 44° 38'23.56"B, 2) Стенд на т/ст «Гавриловка» - 56°49'11.21"C, 44°39'26.31"B, 3) Стенд на т/ст «Мериново» - 56°46'6.53"C,44°36'28.42"B, 4) Стенд на т/ст «Красное Плесо» - 56°40'9.39"C, 44°39'53.91"B, 5) Стенд на т/ст «Лыково» - 56°35'1.00"C, 44°43'40.76"B, 6) Стенд на т/ст «Рустай» - 56°30'13.90"C, 44°47'37.55"B, 7) Стенд на т/ст «Пенякша» - 56°20'18.94"C, 44°54'43.53"B, 8) Стенд на т/ст «Валки» - 56° 9'24.84"C, 44°56'49.81"B
24.	Доступность для маломобильных групп населения (доступен/недоступен)	Доступен при наличии достаточного кол-ва сопровождающих.
25.	Доступность для граждан старшего поколения (доступен/недоступен)	Доступен.

Приложение 1.

**Подробное описание рекомендованного водного маршрута по реке Керженец  
(от п.Керженец до п.Валки (автомобильный мост))**

**Принятые сокращения:**

ПБ – правый берег;

ЛБ – левый берег;

ГПЗ – государственный природный заказник;

Ст. – место стоянки (необорудованное);

Т/ст. – оборудованная турстоянка;

ЛЭП – линия электропередач;

ГЭС – гидроэлектростанция;

Д. – деревня

С. – село

П. – поселок

Км	Берег	Координаты	Описание
	ПБ	56°54'23.01"С, 44°37'45.10"В	Паспортизированный маршрут начинается от п. Керженец Семеновского района Нижегородской обл. До места старта можно добраться как заказным автотранспортом, так и общественным – до поселка ходит электропоезд от ж/д вокзала «Горький-Московский», Семеновское направление. В поселке есть магазины, медпункт, почтовое отделение, аптечный пункт. Возле поселка на реке - большой остров. На остров ведут два моста – один с ПБ, другой с ЛБ. Также имеется мост с ПБ на ЛБ (выше острова по течению сразу за ним).
-0,4	ЛБ	56°54'26.31"С, 44°38'19.09"В	<b>Стоянка.</b> Стоянка находится на 400 м выше официальной точки начала маршрута. На стоянке - пологий спуск к воде, поляна не очень ровная. Поселок - в пределах прямой видимости.
<b>0</b>	Остров	56°54'15.10"С, 44°38'27.00"В	<b>Стоянка. Указатель о начале маршрута.</b> Стоянка находится на острове. Ровная большая поляна в дубовой роще. Первые 1,5 км сплава на реке препятствий не наблюдается. В зависимости от уровня воды мели и коряги могут встречаться на всем протяжении маршрута.
0,6	ПБ	56°54'18.18"С, 44°38'6.76"В	Через 600 м после начала сплава <b>две стоянки.</b> На ПБ - небольшая поляна с пологим узким спуском к воде. От поселка к стоянке подходит грунтовая дорога.
	ЛБ	56°54'16.39"С, 44°38'6.74"В	На левом берегу – небольшая поляна, спуск к воде под 1-2 байдарки. Реку пересекает ЛЭП.

0,75	ЛБ	56°54'15.26"C, 44°38'2.64"B	Через 150 м - <b>Стоянка</b> . Стоянка состоит из двух небольших полян. К воде ведут земляные ступеньки. На противоположном берегу напротив стоянки видна вышка.
0,95	ЛБ	56°54'8.20"C, 44°38'6.47"B	Через 200м – <b>Стоянка</b> . Ровная поляна, окруженная деревьями и кустарником. Рядом проходит асфальтированная дорога.
1,1	ЛБ	56°54'3.26"C, 44°38'6.87"B	<b>Стоянка</b> . Достаточно большая ровная поляна, спуск к воде крутоват. Рядом проходит асфальтированная дорога. Стоянка часто используется рыбаками.
1,2	ПБ	56°54'1.08"C, 44°38'1.13"B	Через 100 м - <b>стоянка</b> . Стоянка на открытой местности, спуск к воде пологий.
1,5	ПБ	56°53'59.17"C, 44°37'45.53"B	Спустя 300м – <b>стоянка</b> : вытянутая вдоль реки открытая поляна с прудом. От стоянки через пруд видно окраину п. Керженец. На повороте возле стоянки - <b>небольшой прижим к ЛБ</b> . Далее до 6,15 км на реке существенных препятствий не наблюдается.
1,9	ПБ	56°53'49.14"C, 44°37'41.24"B	Через 400 м сплава – <b>стоянка</b> . Большая открытая поляна, спуск к воде под 1-2 байдарки, есть лавочка.
2,1	ПБ	56°53'42.49"C, 44°37'39.66"B	На правом берегу располагается д. <b>Дорофеиха</b> . Напротив деревни на ЛБ - небольшой песчаный пляж.
2,2	ЛБ	56°53'47.74"C, 44°37'58.01"B	В 100м ниже деревни - <b>стоянка</b> . Ровная поляна, хороший пологий спуск к воде.
3,2	ПБ	56°53'25.24"C, 44°38'25.95"B	Через 1 км сплава – <b>стоянка</b> . Большая ровная открытая поляна, окруженная деревьями. К стоянке подходит грунтовая дорога.
3,8	ЛБ-ПБ	56°53'39.22"C, 44°38'36.14"B	Реку пересекает <b>пешеходный мост</b> . Опасности для сплава не представляет. По берегам находятся турбазы. В этом месте стоянки и разведение костров запрещено.
4,2	ПБ	56°53'29.49"C, 44°38'36.52"B	В 400м ниже моста - <b>стоянка</b> . Небольшая поляна с неровностями. Окружена кустами и дубами.
5	ЛБ	56°53'7.63"C, 44°39'4.34"B	Спустя 800м сплава – <b>стоянка</b> . Большая ровная поляна, с одной стороны окружена лесом. Спуск к воде хороший, пологий. На стоянке имеется стол и лавочка.
5,5	ЛБ	56°53'8.34"C, 44°39'19.56"B	Через 500 метров сплава на левом повороте реки - небольшая <b>стоянка</b> с пологим выходом, укрыта деревьями со всех сторон. На стоянке есть каркас для установки тента, столик и лавочки.
5,6	ПБ	56°53'8.25"C, 44°39'21.69"B	Менее чем через 100 м от предыдущей стоянки на правом берегу - еще одна небольшая <b>стоянка</b> , на которой также имеются каркас для установки тента, столик и лавочки, но спуск к воде более крутой.
6,1	ЛБ	56°53'10.30"C, 44°39'41.16"B	Спустя 500м – <b>стоянка</b> . Небольшая открытая поляна с пологим спуском к воде. Дров нет. Рядом расположено безымянное озеро.
6,15	ЛБ-ПБ	56°53'8.73"C, 44°39'38.48"B	<b>На отметке «6,15 км»-препятствие: Через 50м после стоянки реку перегораживают сваи старого</b>

			<b>разрушенного моста. Проход - по центру между свай, не приближаясь к ним вплотную.</b> Далее до 8,1 км препятствий не обнаружено.
6,4	ПБ	56°53'3.93"C, 44°39'30.25"B	<b>Стоянка.</b> Достаточно большая ровная поляна, окруженная кустарником и небольшими деревьями. Спуск к воде под 1-2 байдарки. К стоянке подходит грунтовая дорога.
6,9	ЛБ	56°52'47.61"C, 44°39'26.31"B	Спустя 500 м – <b>стоянка.</b> Ровная поляна, окруженная непроходимыми кустами. Спуск к воде песчаный, пологий, под 2-3 байдарки. К стоянке подходит грунтовая дорога.
	ПБ	56°52'47.54"C, 44°39'19.97"B	По правому берегу от реки отходит <b>старица</b> , описывает круг и возвращается практически в ту же точку.
7,1	ЛБ	56°52'43.13"C, 44°39'27.20"B	Через 200м после старицы - <b>стоянка</b> , окруженная кустарником и сосновым лесом. На стоянке есть стол и лавочка. Спуск к воде довольно крутой. К стоянке подходит грунтовая дорога.
7,9	ЛБ	56°52'26.45"C, 44°39'38.76"B	Спустя 800м сплава – <b>стоянка.</b> На стоянке - большая ровная поляна, окруженная смешанным сосновым и березовым лесом. Спуск к воде пологий, песчаный.
8,1	ЛБ-ПБ	56°52'25.37"C, 44°39'47.51"B	<b>На отметке «8,1 км»-препятствие. Внимание, завал*!</b> Более чем на половину ширины реки в воде лежат упавшие деревья. Проход осуществляется под правым берегом. <i>*Описание завала сделано летом 2018 г. С течением времени завал может увеличиваться.</i>
8,4	ЛБ-ПБ	56°52'15.33"C, 44°39'45.64"B	<b>Спустя 300 м - еще один завал*!</b> Завал находится в сужении реки на плавном правом повороте. Русло реки перегорожено наклонно лежащим упавшим деревом. Для байдарок на момент проведения разведки завал проходим, более крупным судам может потребоваться обнос. Следующие 2 км препятствий на реке не обнаружено. <i>*Описание завала сделано летом 2018 г. С течением времени завал может увеличиваться.</i>
8,65	ЛБ	56°52'9.03"C, 44°39'40.48"B	Через 250 м после завала – <b>стоянка</b> для небольшой группы (2-3 палатки). Поляна окружена лесом, имеется маленький столик. Спуск к воде довольно крутой.
8,7	ЛБ	56°52'7.49"C, 44°39'37.38"B	Спустя 50 м - еще одна <b>стоянка.</b> Большая ровная поляна, окруженная березовым лесом. Спуск к воде достаточно крутой, по корням деревьев.
		56°52'2.21"C, 44°40'55.58"B	На расстоянии 1,2 км от реки расположена д. <b>Клюкино.</b>
10,4	ЛБ-ПБ	56°51'53.83"C, 44°39'19.42"B	<b>На отметке «10,4 км» - препятствие. Внимание, завал*!</b> Реку перегораживает упавшая береза. Проход осуществим под левым берегом. Далее до 14 км препятствий на реке не обнаружено. <i>*Описание завала сделано летом 2018 г. С течением времени</i>

			<i>завал может увеличиваться.</i>
11	ЛБ	56°51'53.34"C, 44°39'40.83"B	<b>Устье р. Клюкинка.</b> После впадения притока русло Керженца углубляется.
11,1	ЛБ	56°51'51.17"C, 44°39'34.68"B	Через 100 м после устья р. Клюкинка – <b>стоянка.</b> Поляна средних размеров, ровная, окружена лиственным лесом. Спуск к воде песчаный.
13,4	ПБ	56°51'30.95"C, 44°38'29.10"B	<b>Устье р. Озерочная.</b>
13,8	ПБ	56°51'22.42"C, 44°38'16.20"B	<b>С правого берега от реки отходит старица,</b> делает петлю, протяженностью 1,5 км и возвращается обратно в Керженец через 80 м после своего начала. <b>Чтобы не сбиться с основного русла, нужно держаться левого берега.</b>
14	ЛБ-ПБ	56°51'21.51"C, 44°38'23.62"B	Через 200м после старицы – <b>небольшой завал.</b> Траекторию движения необходимо выбирать в зависимости от уровня воды. Крупным судам может потребоваться обнос. <i>*Описание завала сделано летом 2018 г. С течением времени завал может увеличиваться.</i>
14,9	ПБ	56°51'2.67"C, 44°38'13.28"B	Спустя 900 м сплава – <b>стоянка</b> для небольшой группы. Поляна находится в лиственном лесу. Спуск к воде достаточно пологий, но у берега сразу значительная глубина.
15,8	ЛБ	56°50'52.28"C, 44°38'8.00"B	На крутом правом повороте с ЛБ на высокий берег идут выкопанные ступеньки. Это подход к очередной <b>стоянке.</b> Поляна достаточно большая, ровная, на ней растут дубы.
16	ЛБ-ПБ	56°50'49.38"C, 44°38'0.92"B	На 200 м ниже стоянки в русле лежит упавшее дерево. Особых препятствий для прохода судов не представляет. Далее до д. Быдреевка от реки отходит много стариц. Придерживаться основного русла проблем не составляет.
17,3	ЛБ	56°50'24.39"C, 44°37'59.54"B	Через 1,3 км сплава – <b>стоянка.</b> Очень большая открытая поляна, окруженная деревьями и кустарником. Спуск к воде травянистый. К стоянке подходит грунтовая дорога. В 180 м ниже по течению – пляж.
18,1	ЛБ-ПБ	56°50'6.24"C, 44°38'11.34"B	Через 800 м сплава – <b>автомобильный мост</b> между д. Быдреевка и д. Зименки. Под мостом присутствуют остатки старого моста – сваи, но для прохождения судов они препятствий не представляют.
	ЛБ	56°50'5.20"C, 44°38'16.04"B	Вплотную к мосту на ЛБ располагается <b>д. Быдреевка.</b> В деревне есть магазин, отреставрированный храм, остановка общественного транспорта.
	ПБ	56°50'4.16"C, 44°36'57.31"B	На расстоянии 1,3 км от моста на правом берегу находится <b>п. Зименки.</b> В поселке есть магазин, кафе,



			почтовое отделение.
18,55	ЛБ	56°49'54.05"C, 44°38'1.61"B	Через 450м ниже моста есть удобное место для причаливания/отчаливания судов, к которому от трассы через деревню подходит дорога. Это место может являться <b>точкой начала или окончания сплава</b> . Также в этой точке стоит причалить группам, которым необходима закупка продуктов в местном магазине.
18,65	ЛБ	56°49'53.51"C, 44°37'56.87"B	Спустя 100м - еще одно возможное <b>место начала/окончания сплава</b> с пляжем и большой ровной поляной для стапеля/антистапеля. Непосредственно к поляне проезд автотранспорта осуществим только в сухую погоду.
19	ПБ	56°49'39.43"C, 44°37'42.49"B	На правом берегу располагается д. <b>Гавриловка</b> .
20,4	ПБ	56°49'17.26"C, 44°38'54.80"B	<b>Стоянка</b> перед разрушенной плотиной. На стоянке достаточно пологий спуск к воде, большая поляна, окруженная смешанным лесом. К стоянке подходит грунтовая дорога.
20,55	ЛБ-ПБ	56°49'16.74"C, 44°39'2.85"B	На отметке « <b>20,55 км</b> » - препятствие. Через 150м после стоянки реку перегораживает разрушенная плотина. Перед плотиной в летний период река зарастает травой. Основное течение уходит под левый берег. Во время сильного паводка плотина может быть проходимой после просмотра и при наличии навыков прохождения препятствий в водном туризме. Во всех иных случаях (в малую и среднюю воду; для неопытных групп) наиболее предпочтителен обнос. Обнос осуществляется по <b>правому берегу</b> . На правом берегу возле плотины можно при необходимости встать на стоянку. Далее до отметки 36,7 км на реке препятствий не обнаружено.
21,1	ПБ	56°49'12.16"C, 44°39'27.88"B	В 550м ниже плотины находится <b>оборудованная туристская стоянка (т/ст) 1 «Гавриловка»</b> . Стоянка оборудована столом с лавками и навесом от дождя и солнца, информационным стендом. Стоянка находится на высоком берегу, окружена соснами, спуск к воде пологий. В месте стоянки реку пересекает ЛЭП.
	ЛБ	56°49'12.77"C, 44°39'32.22"B	Напротив оборудованной т/ст на левом берегу также есть место, пригодное для <b>стоянки</b> .
22,5	ПБ	56°48'42.46"C, 44°38'57.03"B	Спустя 1,4 км сплава – <b>стоянка</b> на высоком берегу с достаточно крутым подъемом. Поляна ровная, пригодна для размещения группы средних размеров.
24	ПБ	56°48'2.52"C, 44°38'40.75"B	На 24-м км от начала маршрута находится <b>п. Покровское</b> . В поселке на правом берегу – пляж.
24,9	ПБ	56°47'43.28"C, 44°39'0.66"B	Через 900 м – <b>стоянка</b> на высоком крутом берегу. Стоянка расположена в соснах, через стоянку проходит грунтовая дорога.

25,8	ПБ	56°47'16.32"C, 44°39'17.24"B	Спустя еще 900м – <b>стоянка</b> с пологим песчаным выходом-пляжем. Поляна большая, открытая, не очень ровная, окружена смешанным лесом.
	ЛБ	56°47'18.85"C, 44°39'20.20"B	Напротив стоянки в реку Керженец впадает <b>р. Пыдрейка</b> .
26,8	ПБ	56°47'30.87"C, 44°38'38.27"B	Через 1 км сплава – <b>стоянка</b> . К стоянке с воды ведет тропинка под углом 60-70°. Поляна средних размеров, ровная, окружена смешанным лесом. К стоянке подходит грунтовая дорога.
27,8	ПБ	56°47'6.89"C, 44°38'16.89"B	Спустя еще 1 км – <b>стоянка</b> на высоком берегу. К стоянке есть несколько подходов с воды. Стоянка достаточно большая, ровная, в соснах. На стоянке имеется столик.
28,5	ПБ	56°47'8.23"C, 44°38'43.49"B	На 700 м ниже – еще одна небольшая <b>стоянка</b> на правом берегу. На стоянке есть стол с лавочками, спуск к воде пологий, песчаный.
31,75	ПБ	56°46'30.37"C, 44°37'12.85"B	Через 3,25 км сплава – <b>стоянка</b> с пологим песчаным выходом. Большая открытая поляна, окруженная смешанным лесом.
32,9	ПБ	56°46'54.14"C, 44°37'44.38"B	<b>Стоянка</b> с пологим выходом на берег. Ориентиром стоянки является дуб с шестью стволами на берегу реки. На стоянке - ровная поляна, окруженная смешанным лесом.
33,5	ПБ	56°46'54.09"C, 44°37'12.97"B	Спустя 600 м сплава – очередная <b>стоянка</b> на правом берегу. Выход с воды – пологая широкая утоптанная тропа. Поляна большая, открытая, окружена смешанным лесом и кустарниками.
33,7	ПБ	56°46'43.80"C, 44°37'12.75"B	На затяжном правом повороте - <b>стоянка</b> с пологим выходом - песчаной косой. Поляна очень большая, ровная, открытая.
34,45	ПБ	56°46'59.49"C, 44°36'51.36"B	На правом берегу располагается д. <b>Мериново</b> . От деревни до г. Семенов по дороге - 7 км. В Семенове есть центральная районная больница.
35,8	ПБ	56°46'21.09"C, 44°36'27.49"B	<b>База отдыха «Ягодная деревушка»</b> . От базы отдыха до д. Взвоз на 39,2 км на ПБ расположено более 10 хороших больших стоянок на участке протяженностью 3 км.
36	ПБ	56°46'12.55"C, 44°36'32.21"B	В 200 м ниже базы отдыха находится <b>оборудованная т/ст 2 «Мериново»</b> . Стоянка оборудована столом с лавками и навесом от дождя и солнца, информационным стендом. Стоянка находится на высоком берегу, окружена смешанным лесом. Поляна очень большая, ровная. К поляне подходит грунтовая дорога. На окраине поляны расположен мусорный контейнер. К стоянке подходит грунтовая дорога. Стоянку «Мериново» можно использовать, как точку начала/окончания маршрута.

36,7	ЛБ-ПБ	56°45'55.04"C, 44°36'49.25"B	<b>На отметке «36,7 км» - препятствие. Внимание, завал с отмелью! От правого берега до центра реки лежат упавшие деревья, под левым берегом – отмель. В среднюю и высокую воду завал проходим, в малую воду потребуется проводка по отмели.</b> Далее до 47-го км на реке препятствий не обнаружено, кроме одиночно торчащих коряг, не представляющих серьезной опасности для внимательных туристов.
39,2	ПБ	56°45'29.59"C, 44°37'4.05"B	На правом берегу находится д. <b>Взвоз</b> .
39,9	ПБ	56°45'9.01"C, 44°36'54.63"B	На 700м ниже деревни – <b>стоянка</b> . Поляна средних размеров, ровная, окружена смешанным лесом. Спуск к воде достаточно пологий, под углом 45°. Рядом с поляной начинается частная территория – турбаза, огороженная забором.
40,65	ПБ	56°44'56.66"C, 44°36'27.62"B	<b>Стоянка</b> с вытянутой вдоль реки ровной поляной. Спуск к воде достаточно пологий. К стоянке подходит грунтовая дорога.
40,8	ПБ	56°44'52.75"C, 44°36'23.84"B	В 150 м ниже по течению – еще одна <b>стоянка</b> на ПБ. Небольшая поляна, к поляне подходит бетонная дорога.
41,35	ПБ	56°44'48.44"C, 44°36'41.49"B	Спустя 550 м сплава – <b>стоянка</b> с пологим выходом – пляжем. Поляна средних размеров, ровная, окружена кустарником и деревьями.
41,65	ПБ	56°44'40.00"C, 44°36'38.52"B	<b>Стоянка</b> с пологим выходом. Поляна подходит для небольшой группы (до 5 палаток).
42,6	ПБ	56°44'23.91"C, 44°36'30.85"B	На 950 м ниже по течению – большая <b>стоянка</b> в лесу. Берег высокий, крутой. Присутствует бетонная лестница, но от времени она начала рассыпаться. Здесь находится памятник погибшим молодым людям. В лесу можно увидеть остатки старой турбазы.
43,8	ЛБ	56°44'1.53"C, 44°36'59.21"B	Спустя 1,2 км сплава – небольшая <b>стоянка</b> с песчаным подъемом $\approx 50^\circ$ . Поляна окружена лиственным лесом. Прямо напротив нее на ПБ - такая же небольшая стоянка. Ниже по течению встречается достаточно много коряг.
45,15	ПБ	56°43'31.63"C, 44°37'1.51"B	<b>Устье реки Санохта.</b>
45,9	ПБ	56°43'30.62"C, 44°37'28.25"B	Через 750м после впадения р. Санохта – небольшая <b>стоянка</b> ( $\approx 5$ палаток). Спуск к воде достаточно пологий, песчаный. Поляна ровная, окружена лиственным лесом.
47	ЛБ	56°43'5.43"C, 44°37'28.37"B	<b>Внимание! На отметке «47 км» - препятствие, река делится на два рукава. Правый рукав вдвое длиннее, имеется множество отмелей и коряг. В малую и среднюю воду правый рукав, как правило, непроходим. Левый рукав начинается быстриной с корягами и бревнами в русле, прижимом под ЛБ. На</b>

			данном участке придется немного порулить, но в целом он лучше проходим для туристских судов, чем правый рукав.
47,3	ПБ	56°43'5.50"C, 44°37'41.50"B	В левом рукаве - маленькая <b>стоянка</b> со столиком и лавочкой. Спуск к воде пологий, песчаный. Стоянка окружена зарослями.
48,2	ПБ	56°43'7.21"C, 44°38'23.38"B	<b>Стоянка</b> на высоком берегу, средних размеров, спуск к воде достаточно пологий, песчаный. Поляна ровная, расположена в соснах. Напротив стоянки впадает река Б. Великуша.
49,65	ПБ	56°42'50.02"C, 44°39'14.62"B	Спустя 1,45км сплава на высоком правом берегу <b>стоянка</b> . К стоянке имеется два подхода с воды: первый – песчаный, немного крутой подъем, второй – за поворотом реки – песчаная коса. Поляна открытая, за ней растут сосны. Напротив стоянки - большая заводь. За поворотом, на котором находится стоянка – мель, проход под правым берегом.
52,5	ЛБ	56°42'4.38"C, 44°39'17.31"B	На ЛБ- <b>стоянка</b> , имеющая два спуска к воде. Первый – высокий и крутой, за поворотом второй – относительно пологий пляж. Стоянка открытая, окружена кустарником и невысокими деревцами. На стоянке имеется довольно старый стол с лавочками, панцирная кровать. Напротив стоянки от реки отходит круговая старица.
52,65	ПБ	56°42'3.10"C, 44°39'26.13"B	Через 150м на ПБ - еще одна <b>стоянка</b> . Спуск к воде пологий, песчаный. С пляжа тропинка ведет на ровную поляну средних размеров, окруженную смешанным лесом.
53	ПБ	56°41'55.11"C, 44°39'17.67"B	На 53 км от начала маршрута – <b>стоянка</b> на высоком берегу с довольно крутым подъемом. Стоянка в березах, имеется стол с лавочками.
54,85	ЛБ	56°41'13.36"C, 44°39'40.67"B	Через 1,85 км сплава – <b>стоянка</b> . Спуск к воде пологий, песчаный. Поляна открытая, окружена ивняком и молодыми березками.
55,05	ПБ	56°41'16.34"C, 44°39'45.68"B	На 200м ниже по течению – небольшая <b>стоянка</b> на высоком берегу с песчаным не очень крутым подъемом. Поляна окружена деревьями.
55,4	ПБ	56°41'18.17"C, 44°39'59.86"B	Через 350м - очередная <b>стоянка</b> на правом берегу. На стоянке - хороший пологий выход на правом повороте реки. Поляна окружена смешанным лесом.
55,65	ЛБ	56°41'14.01"C, 44°39'50.17"B	Спустя 150 м – <b>стоянка</b> с большим пологим выходом – пляжем. Стоянка средних размеров, окружена смешанным лесом.
56,4	ЛБ	56°41'4.37"C, 44°40'17.55"B	На ЛБ очень большая <b>стоянка</b> – поле. К воде пологий подход. У берега мелко (плавный переход к глубине).
57,4	ЛБ	56°40'52.81"C, 44°40'41.64"B	На ЛБ расположился п. <b>Лещево</b> . От Лещево начинается 3-х-километровый плес.

58,9	ЛБ	56°40'9.39"C, 44°39'53.91"B	Через 1,5 км после поселка Лещево находится <b>оборудованная т/ст 3 «Красное Плесо»</b> . Стоянка оборудована столом с лавками и навесом от дождя и солнца, информационным стендом. Стоянка находится на высоком берегу, окружена густым смешанным лесом. Поляна большая, ровная. Спуск к воде удобный, пологий.
59,4	ЛБ	56°40'1.17"C, 44°39'27.31"B	На ЛБ расположилась <b>д. Красное Плесо</b> .
60,85	ЛБ	56°39'37.07"C, 44°39'2.75"B	На ЛБ - большая <b>стоянка</b> под 20-30 палаток. Несколько песчаных спусков к воде, основной при малой воде внизу - пологий, далее начинается подъем на 3 метра под углом ~ 60°.
62	ПБ	56°39'24.38"C, 44°39'10.80"B	После 1,15 км сплава на ПБ - небольшая <b>стоянка</b> в деревьях. Спуск к воде довольно крутой, у берега глубоко.
62,4	ЛБ	56°39'25.72"C, 44°39'29.10"B	Через 400м на ЛБ - <b>стоянка</b> с довольно крутым песчаным выходом. Поляна ровная, открытая, средних размеров. С одной стороны ограничена рекой, с другой – густым смешанным лесом.
62,7	ЛБ	56°39'21.57"C, 44°39'41.53"B	В 300м ниже по течению - еще одна <b>стоянка</b> . Спуск к воде удобный, пологий. Поляна окружена смешанным лесом.
63,95	ЛБ-ПБ	56°38'57.21"C, 44°40'35.35"B	<b>Автомобильный мост</b> п. Хахалы – п. Козлово. Мост не представляет препятствий для судов. Возле моста есть достаточно много полян, где можно остановиться на обед. Также эти поляны можно использовать для стапеля/антистапеля, если начинать/заканчивать сплав в п. Хахалы. Использовать эти поляны для ночевки не рекомендуется, т. к. они находятся вплотную к поселку.
	ЛБ	56°38'57.77"C, 44°40'39.96"B	На ЛБ расположился <b>п. Хахалы</b> . В поселке есть 2 магазина, фельдшерско-акушерский пункт, аптечный пункт, почтовое отделение.
64,9	ЛБ-ПБ	56°38'29.67"C, 44°40'40.38"B	Реку пересекает <b>ЛЭП</b> .
65,4	ЛБ	56°38'14.12"C, 44°40'28.78"B	На правом берегу находится <b>база отдыха «Тайга»</b> .
66,5	ЛБ	56°37'42.03"C, 44°40'10.62"B	Через 1,1 км сплава после базы отдыха – <b>стоянка</b> . Подход для выгрузки - под одну байдарку, стоянка небольшая. Пляжа нет. Стоянку можно рассматривать как аварийный вариант для маленькой группы, т.к. на небольшом расстоянии от нее находится более удобная стоянка.
66,8	ПБ	56°37'40.04"C, 44°39'59.32"B	Через 300 м - <b>стоянка</b> на ПБ. К стоянке подходит дорога от п. Хахалы. Стоянка большая, есть каркас для навеса, стол. Выход пологий – пляж.
67,3	ЛБ	56°37'48.33"C,	В 500 м ниже по течению – небольшая <b>стоянка</b> на

		44°39'47.28"В	высоком левом берегу. Спуск воде пологий, песчаный. На стоянке есть столик и лавочки.
67,9	ПБ	56°37'40.94"С, 44°39'23.60"В	Спустя 600 м – <b>стоянка</b> в дубовом лесу. Спуск к воде песчаный, пологий. Поляна ровная. Непосредственно возле стоянки в Керженец впадает р. Шумлевая.
68,55	ЛБ	56°37'23.12"С, 44°39'0.62"В	По ЛБ от реки отходит старица, описывает круг протяженностью 1 км и снова подходит к реке. Между началом и окончанием старицы находится небольшая уютная <b>стоянка</b> . Спуск к воде – пологая тропа. На стоянке есть небольшой навес со столиком.
70,3	ЛБ	56°37'1.26"С, 44°37'52.06"В	Через 750м – небольшая <b>стоянка</b> , окруженная небольшими деревцами и кустарником. Спуск к воде – большой пологий шикарный пляж.
73,7	ЛБ	56°36'6.20"С, 44°38'4.87"В	После 3,4 км сплава – <b>стоянка</b> на высоком берегу. Стоянка ровная, светлая, в соснах. Спуск к воде достаточно пологий и широкий (≈ 5 байдарок).
74,5	ПБ	56°36'11.34"С, 44°38'33.31"В	На 800м ниже по течению на ПБ - <b>стоянка</b> со столиком и лавками. Спуск к воде – пляж. К стоянке подходит грунтовая дорога.
75,55	ПБ	56°35'46.28"С, 44°38'28.35"В	Чуть более чем через 1 км – <b>стоянка</b> для небольшой группы, окруженная смешанным лесом. Спуск к воде – некрутая песчаная тропа.
76	ЛБ	56°35'42.35"С, 44°38'11.22"В	На 76-м км– уютная <b>стоянка</b> для небольшой группы. Поляна ровная, светлая, в соснах. Спуск к воде довольно пологий, небольшой пляж.
76,45	ЛБ	56°35'31.66"С, 44°38'19.39"В	Через 450 м сплава – хорошая <b>стоянка</b> с пологим спуском к воде. Поляна ровная, светлая, в соснах. Рядом - хороший большой пляж.
77,55	ЛБ	56°35'17.17"С, 44°38'30.35"В	Спустя 1,1 км сплава – <b>стоянка</b> на высоком берегу для небольшой группы. Спуск к воде - песчаный, достаточно пологий. Поляна ровная, светлая, в соснах.
79,2	ПБ	56°34'46.46"С, 44°39'17.11"В	По ПБ к реке подходит п. <b>Пионерский</b> . В поселке есть магазин. Планировать выход к магазину лучше от отметки «81,55 км».
80,95	ЛБ	56°34'56.03"С, 44°39'50.19"В	Через 1,75 км после поселка река, делая резкий поворот образует узкий мыс. На этом мысе, на высоком берегу – <b>стоянка</b> . Поляна ровная, в соснах. Спуск к воде достаточно пологий за поворотом реки.
81,55	ПБ	56°34'53.52"С, 44°40'18.33"В	В 600м сплава – <b>стоянка</b> на ПБ. Поляна ровная, спуск к воде пологий. Неподалеку от стоянки - п. Пионерский. От стоянки можно дойти до магазина в поселке – 700м. График работы магазина: с 10-00 до 12-00; выходной-понедельник, четверг.
84,85	ЛБ-ПБ	56°35'2.07"С, 44°42'26.78"В	<b>На отметке «84,55км» - препятствие перед устьем р. Ухтыш: русло в малую и среднюю воду частично перегорожено корягами.</b> Байдарки между коряг проходят нормально. Более крупным судам проход

			может быть затруднителен.
85	ЛБ	56°35'6.59"C, 44°42'24.22"B	<b>Устье р. Ухтыш.</b>
86,2	ПБ	56°35'5.19"C, 44°43'27.95"B	Через 1,2 км после устья р. Ухтыш на ПБ - небольшая <b>стоянка</b> , окруженная смешанным лесом с пологим выходом пляжем.
86,45	ЛБ	56°35'1.00"C, 44°43'40.76"B	На отметке «86,45 км» находится <b>оборудованная т/ст 4 «Лыково»</b> . Стоянка оборудована столом с лавками и навесом от дождя и солнца, информационным стендом. Спуск к воде очень пологий, широкий. На стоянке может разместиться большая группа. Поляна ровная, окружена смешанным лесом. За стоянкой - большой пляж.
87,45	ЛБ	56°35'3.84"C, 44°44'25.68"B	В 1 км ниже оборудованной стоянки на ЛБ располагается д. <b>Лыково</b> . От Лыково начинается 3-х-километровый плес.
92,75	ЛБ	56°33'8.07»C, 44°44'32.75»B	Спустя 5,3 км сплава на высоком ЛБ - хорошая <b>стоянка</b> для большой группы. Место для причаливания пологое, далее - песчаный подъем на стоянку. Поляна ровная, в соснах.
93,8	ПБ	56°33'3.06»C. 44°45'10.05»B	На ПБ располагается ровная <b>стоянка</b> для небольшой группы. Стоянка в соснах. Спуск к воде пологий песчаный. <b>Напротив стоянки по ЛБ начинается граница Керженского заповедника. Стоянки на левом берегу запрещены!</b>
96, 8	ПБ	56°32'29.60»C, 44°44'55.32»B	Через 3 км - <b>стоянка</b> в смешанном, преимущественно сосновом лесу с пляжем.
99,1	ПБ	56°32'5.87»C, 44°46'4.68»B	В 2,3 км ниже по течению - <b>стоянка</b> с длинным пляжем. На стоянке есть сосны, окружена кустами.
100,5	ЛБ	56°31'54.39»C, 44°46'21.41»B	По ЛБ в Керженец впадает <b>р. Макариха</b>
102,1	ПБ	56°31'17.13»C, 44°46'18.22»B	Через 1,6 км сплава после устья р. Макариха по ПБ впадает <b>р. Березовка</b> .
103,15	ПБ	56°31'12.14»C, 44°45'25.09»B	Спустя около 4-х км – <b>стоянка</b> «на полуострове». К стоянке пологий выход-пляж. Грунт на поляне песчаный, ровный. Стоянка окружена кустарником и невысокими елями.
103,5	ПБ	56°31'17.97»C, 44°45'11.19»B	В 350м ниже по течению начинается самый узнаваемый пейзаж Керженца – большой левый поворот с высоким обрывистым берегом и сосновым бором на нем. В начале поворота - большая <b>стоянка</b> , поляна ровная, в соснах. Спуск к воде достаточно крутой, высокий. Со стоянки открывается красивый вид.
104	ПБ	56°31'4.46»C, 44°45'7.57»B	Через 500м сплава – <b>стоянка</b> на высоком берегу. Стоянка в соснах. Место причаливания пологое – пляж, далее тропинка поднимается к стоянке. Берег регулярно подмывается, и крайние сосны вымывает в Керженец.

104,35	ПБ	56°31'4.46»С, 44°45'7.57»В	Спустя 350м – <b>стоянка</b> , у туристов именуемая «Красный Яр» (не путать с н/п Красный Яр). Стоянка также на высоком берегу, в соснах. Поляна достаточно большая, имеет соединение с еще одной поляной на 50 м ниже по течению. На обеих полянах есть столики и лавочки, спуски к воде в обоих случаях достаточно удобные. Ниже по течению в русле присутствует много торчащих коряг. К стоянке подходит грунтовая дорога.
104,8	ПБ	56°30'46.90»С, 44°45'32.09»В	Небольшая <b>стоянка</b> с крутой тропинкой к воде. Стоянка в соснах, поляна ровная.
105,5	ПБ	56°30'29.15»С, 44°45'51.94»В	По ПБ к реке подходит старица. В месте соединения старицы с рекой – <b>стоянка</b> . Стоянка средних размеров, ровная, в смешанном лесу. Есть столик. К стоянке подходит грунтовая дорога.
107,75	ПБ	56°30'15.97»С, 44°47'25.48»В	Спустя 2,25 км сплава – <b>стоянка</b> с выходом – пляжем. Стоянка окружена соснами, грунт песчаный. К стоянке подходит грунтовая дорога.
108	ЛБ	56°30'18.68"С, 44°47'34.89"В	На 250м ниже по течению по ЛБ в Керженец впадает р. Рустайчик.
108,1	ПБ	56°30'13.90"С, 44°47'37.55"В	На отметке «108,1 км» находится <b>оборудованная т/ст 5 «Рустай»</b> . Стоянка оборудована столом с лавками и навесом от дождя и солнца, информационным стендом. На стоянке большой пляж. От стоянки можно сделать радиальный выход в Экоцентр Керженского заповедника и на экологические тропы. Стоянка может являться местом окончания сплава. При желании можно начать сплав от Рустая, делать это лучше от моста (109-й км).
	ЛБ	56°30'11.50"С, 44°48'19.44"В	<b>Экоцентр Керженского заповедника</b> находится в п. Рустай. Экскурсии в Экоцентр и по тропам заповедника необходимо согласовывать заранее по телефону: (83159) 3-92-30 с 10 до 16 часов. Заявка подается не менее чем за 2 недели до предполагаемой даты поездки. Заявки на экскурсии в субботу, воскресенье и праздничные дни необходимо подать до 25 числа предыдущего месяца. За 1–2 дня до приезда необходимо подтвердить заявку по телефону. С более подробной информацией о заповеднике и экскурсионных программах можно ознакомиться на официальном сайте: <a href="http://www.kerzhenskiy.ru">www.kerzhenskiy.ru</a>
	ЛБ	56°30'16.12"С, 44°48'36.78"В	<b>П. Рустай</b> находится на ЛБ р. Керженец. В поселке есть магазин, почтовое отделение, медпункт.
108, 4	ПБ	56°30'9.14"С, 44°47'48.37"В	Через 300м после оборудованной т/ст «Рустай» - еще одна <b>стоянка</b> . Поляна довольно большая, в лиственном лесу. Рядом большой пляж.
109	ЛБ-ПБ	56°29'52.75"С, 44°47'37.73"В	<b>На отметке «109 км» – препятствие: под автомобильным мостом в п. Рустай - завал. Завал не</b>



			<b>проходим для судов, требуется обнос.</b> Мост в п. Рустай может являться местом начала сплава по р. Керженец. Сразу за мостом есть подходящая для стапеля поляна – ровная площадка, разделённая растительностью (кустами и деревьями) на несколько маленьких полян. Подход к реке пологий, песчаный, дно мелкое, посередине русла остров. Немного коряг. На одной из полян есть небольшой столик около кострища.
110,8	ПБ	56°29'9.80"C, 44°48'13.57"B	В 1,8 км ниже моста – <b>стоянка</b> , спуск к воде – пологий песчаный берег. Выше пляжа - стоянка со столом. Поляна ровная в сосновом лесу.
111	ЛБ	56°29'4.14"C, 44°48'10.02"B	По ЛБ в Керженец впадает <b>р. Вишня</b> .
111,7	ПБ	56°28'47.73"C, 44°48'5.37"B	В 700 м ниже по течению – <b>устье р. Ярок</b> .
112,2	ПБ	56°28'38.75"C, 44°48'27.01"B	Спустя 500м – <b>стоянка</b> в сосновом лесу на высоком берегу с пологим выходом – пляжем.
113,95	ПБ	56°27'49.23"C, 44°48'24.08"B	Через 1,75 км – широкий пляж, над ним, в сосняке на возвышенности, <b>стоянка</b> . К стоянке подходит грунтовая дорога. Возле стоянки в Керженец впадает ручей.
117,6	ПБ	56°26'53.67"C, 44°50'3.49"B	В 3,65 км ниже по течению – <b>стоянка</b> . К стоянке - высокий песчаный подход, дно глубокое. На стоянке есть столик, поляна окружена соснами. Ниже стоянки - пляж. На этом участке реки дно глубокое, встречаются коряги, проходимые для туристских судов.
120,05	ПБ	56°26'9.20"C, 44°50'50.94"B	<b>Стоянка</b> с огромным пляжем. Грунт на стоянке песчаный, поляна ровная, окружена ивами и молодыми соснами.
120,55	ПБ	56°25'57.60"C, 44°51'7.98"B	Через 500м – <b>стоянка</b> с небольшим пляжем. Поляна средних размеров в сосновом лесу.
121,35	ПБ	56°25'40.66"C, 44°51'9.89"B	Спустя 800м сплава – хорошая <b>стоянка</b> в сосновом лесу. Возле берега сразу большая глубина.
122,45	ЛБ	56°25'24.10"C, 44°52'4.66"B	На 1,1 км ниже по течению слева впадает <b>р. Черная</b>
123,1	ПБ	56°25'3.58"C, 44°52'14.38"B	Через 650м – <b>стоянка</b> на высоком крутом берегу в соснах. Подъем к стоянке достаточно крутой, у берега сразу большая глубина. Поляна подходит для небольшой группы.
127,5	ЛБ	56°23'18.87"C, 44°53'31.66"B	<b>Устье р. Пугай</b> .
127,7	ПБ	56°23'16.20"C, 44°53'19.45"B	Спустя 4,6 км сплава на ПБ - хорошая <b>стоянка</b> . Поляна большая, открытая, окружена соснами. Спуск к воде достаточно пологий. На стоянке имеется стол с лавочками и каркас для тента.
130,85	ПБ	56°21'56.21"C,	В 3,15 км ниже по течению - <b>стоянка</b> на высоком

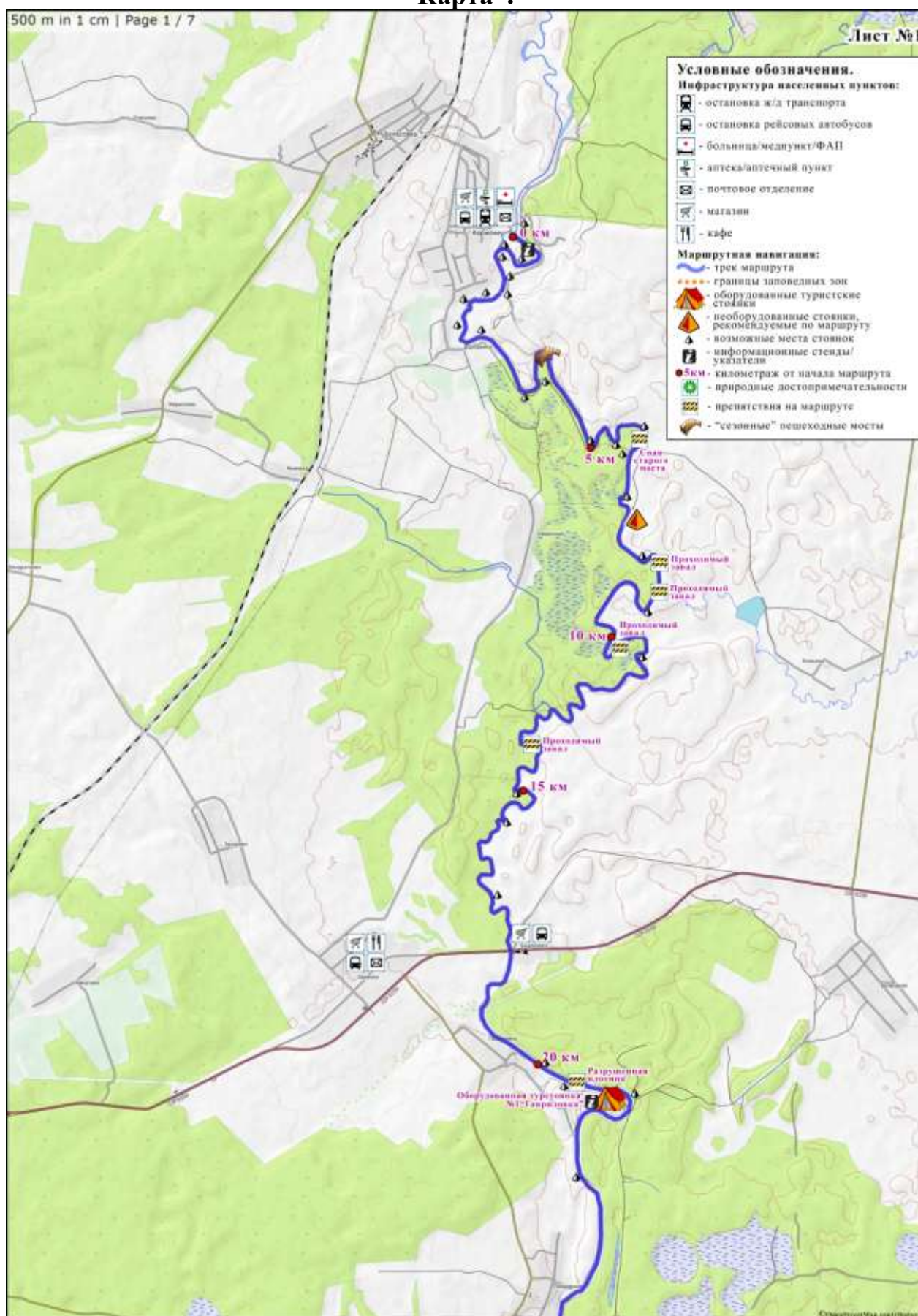
		44°52'20.04"В	берегу в соснах. Есть столик. Подход к стоянке с пляжа, далее вверх по тропинке. Ниже стоянки в русле много мелей. <b>Ниже этой стоянки на ЛБ виден стенд, извещающий о границе заповедника. С этого момента стоянки на ЛБ разрешены!</b>
132,65	ЛБ	56°21'54.40"С, 44°53'40.05"В	Через 1,8 км – первая за долгое время <b>стоянка</b> на левом берегу Керженца. На стоянке есть стол и навес.
134,8	ЛБ	56°20'58.33"С, 44°54'10.08"В	Спустя 2,15 км сплава – <b>стоянка</b> на ЛБ с выходом – пляжем. Поляна окружена смешанным лесом, грунт песчаный, имеется столик и лавочки.
135,7	ПБ	56°21'16.73"С, 44°54'43.47"В	На 900м ниже по течению – <b>стоянка</b> на высоком берегу. Выход с воды – пляж, далее широкая тропинка поднимается к стоянке. Поляна в соснах, окружена смешанным лесом. Напротив стоянки - остров. Далее до нежилого п. Пенякша русло глубокое, широкое.
137	ЛБ	56°20'39.09"С, 44°55'21.59"В	На ЛБ когда-то располагался п. <b>Пенякша</b> . Сейчас поселок нежилой. Ориентиром, что здесь был населенный пункт, является старая пожарная вышка, которую видно с реки.
137,75	ПБ	56°20'18.94"С, 44°54'43.53"В	Через 750м от бывшего поселка находится <b>оборудованная т/ст 6 «Пенякша»</b> . Стоянка оборудована столом с лавками и навесом от дождя и солнца, информационным стендом. Стоянка находится в смешанном сосново-березовом лесу. Спуск к воде пологий, песчаный.
139,9	ПБ	56°19'39.56"С, 44°53'34.14"В	Спустя 2,25 км от оборудованной стоянки – <b>стоянка</b> на ПБ. Места для причаливания судов немного – 2-3 байдарки, подъем крутой. На стоянке есть столик и лавочка. К стоянке подходит грунтовая дорога.
140,4	ЛБ	56°19'32.05"С, 44°53'9.40"В	На 500м ниже – <b>стоянка</b> в смешанном лесу. Места для причаливания судов немного – 1-2 байдарки, подъем крутой. На стоянке есть столик с лавочками.
142	ЛБ	56°18'57.45"С, 44°52'30.32"В	Через 1,6 км сплава – малозаметная <b>стоянка</b> на ЛБ. Места для причаливания судов мало – под 1 байдарку, вверх уходит тропинка. Ровная, чистая поляна, окруженная смешанным лесом. Есть столик, лавки.
142,9	ЛБ	56°18'45.66"С, 44°52'7.27"В	Спустя 900м сплава – <b>стоянка</b> на высоком левом берегу в соснах. Подход к воде чуть ниже по течению, с пляжа, возле берега глубоко. На стоянке есть каркас бани, каркас для тента, отдельная полянка со столом.
143,5	ПБ	56°18'35.89"С, 44°51'54.45"В	В 600м ниже стоянки на ПБ видны строения, беседка на металлическом каркасе – это <b>охотничье хозяйство «Стеклозавод»</b> (кордон «Кучка»). <b>Ниже охот.хозяйства в малую воду – мель.</b>
144,5	ЛБ	56°18'22.55"С, 44°52'33.24"В	Через 1 км от охот.хозяйства – <b>стоянка</b> в хвойном лесу. Подход к воде ниже по течению с пляжа. На стоянке есть стол.

145,5	ЛБ	56°18'22.73"C, 44°53'8.82"B	Спустя еще 1 км – <b>стоянка</b> в соснах. Подход к воде ниже по течению с пляжа. На стоянке есть стол.
146,4	ПБ	56°18'13.42"C, 44°53'51.59"B	На 900м ниже по течению – <b>стоянка</b> на высоком крутом берегу. На стоянке по берегу сделаны ограждения, есть два стола с лавочками.
147	ЛБ	56°18'0.17"C, 44°54'0.07"B	Через 600м – <b>стоянка</b> в соснах. Чуть ниже стоянки на пляже - удобный подход к воде. На стоянке есть стол, лавочки. После стоянки встречаются мели.
149,5	ЛБ	56°17'38.05"C, 44°54'55.90"B	Спустя 2,5 км сплава русло пересекает песчаная коса, мелко. На ЛБ <b>стоянка</b> в соснах с выходом-пляжем, столиком, лавками, каменкой для бани.
150,55	ПБ	56°17'13.41"C, 44°54'43.16"B	На 1,05 км ниже в Керженец по ПБ впадает безымянный приток. Сразу после притока тропинка, которая выводит на небольшую <b>стоянку</b> в смешанном лесу.
152	ЛБ	56°16'59.25"C, 44°55'59.30"B	Через 152 км от начала маршрута в Керженец впадает <b>река Ялокша</b> .
153,3	Центр	56°16'22.06"C, 44°55'48.37"B	<b>Спустя 1,3 км после впадения р. Ялокша - на реке остров, окруженный мелями. В малую воду остров лучше проходить слева.</b>
154,75	ЛБ	56°15'48.87"C, 44°55'16.44"B	В 1,45 км ниже острова - <b>стоянка</b> в соснах с удобным песчаным подъемом. На стоянке есть стол, лавочки, каркас для тента, каркас бани.
157,2	Центр	56°15'18.76"C, 44°54'58.53"B	Песчаный <b>остров</b> с мелями вокруг. Протяженность отмели около 1 км.
158,1	ПБ	56°14'59.49"C, 44°55'8.80"B	<b>Стоянка</b> на высоком берегу в соснах. Выход на стоянку находится чуть ниже по течению с пляжа. На стоянке есть столик. После стоянки в реке песчаная коса.
158,5	ЛБ	56°14'46.34"C, 44°55'16.55"B	Через 400м - <b>стоянка</b> на крутом повороте реки в соснах. Выход на стоянку находится чуть ниже по течению с большого пляжа. На стоянке есть два стола, лавочки. После стоянки русло сужается, много коряг.
159,4	ПБ	56°14'50.47"C, 44°55'48.44"B	Спустя 900 м – <b>стоянка</b> в смешанном лесу. Выход на берег пологий пляж, возле берега мелко. На стоянке есть стол, лавочки.
159,7	ЛБ	56°14'46.03"C, 44°56'0.92"B	По ЛБ в Керженец впадает <b>р. Арья</b> .
160,6	ЛБ	56°14'17.89"C, 44°55'47.44"B	На 900 м ниже по течению устья реки – небольшая <b>стоянка</b> со столом и каркасом для тента. Спуск к воде крутой, места для судов мало.
161,35	ПБ	56°13'56.43"C, 44°56'1.32"B	Через 750 м – <b>стоянка</b> с пологим удобным выходом – пляжем. Стоянка в молодом сосняке, есть стол и лавочки.
161,45	ЛБ	56°13'55.23"C, 44°56'6.05"B	На 100м ниже, напротив предыдущей стоянки – еще одна <b>стоянка</b> . На стоянке - большая открытая поляна, окруженная смешанным лесом, есть стол с каркасом для тента, лавочки.

163,9	ЛБ	56°13'40.83"C, 44°54'39.41"B	Спустя 2,45 км ниже по течению - <b>стоянка</b> на левом высоком берегу, выход крутой, песчаный. На стоянке есть каркас бани, каркас для тента, стол и лавочки.
164,8	ПБ	56°13'28.69"C, 44°54'56.78"B	Через 900м – небольшая <b>стоянка</b> с удобным пологим пляжем. Стоянка расположена на границе леса и пляжа, есть столик.
165,4	ЛБ	56°13'11.97"C, 44°55'4.58"B	На 600м ниже по течению на ЛБ - <b>стоянка</b> . Спуск к воде крутой, по песку, у берега глубоко. На поляне есть столы, каркас для тента. В 30м ниже по течению от поляны – каркас для бани. За баней - пляж, но от пляжа нет хорошей тропы на поляну.
165,9	ПБ	56°13'9.36"C, 44°55'23.92"B	Спустя 500м сплава – <b>стоянка</b> , спуск к воде - большой пляж с удобным выходом и поляной с длинным столом. На песке волейбольная площадка.
167,5	ЛБ	56°12'41.79"C, 44°54'52.64"B	Через 1,6 км на ЛБ - отличный длинный пляж. За ним - немного заросшая подлеском из рябины <b>стоянка</b> в сосновом лесу.
169	ПБ	56°12'4.50"C, 44°55'34.06"B	На 1,5 км ниже по течению по ПБ - большая <b>стоянка</b> , окруженная соснами с небольшим, но удобным пологим выходом. На поляне есть несколько столиков с лавками, каркас для тента.
169,4	ЛБ	56°11'54.27"C, 44°55'19.02"B	Спустя 400м – <b>стоянка</b> на левом крутом берегу, спуск к воде за стоянкой в 50м на пляже, но без явного выхода к поляне. На поляне есть столики, лавочки.
170,1	ПБ	56°11'37.65"C, 44°55'18.22"B	Через 700м на правом высоком берегу - <b>стоянка</b> . За стоянкой - небольшой пляж с удобным подходом. На поляне есть стол, подходит грунтовка. Ниже поляны на пляже есть ещё один стол и каркас для тента.
171,3	ЛБ-ПБ	56°11'9.30"C, 44°55'46.73"B	На 1,2 км ниже стоянки реку пересекает <b>ЛЭП</b> .
171,7	ПБ	56°11'5.31"C, 44°56'9.73"B	Спустя 400м ниже ЛЭП на правом берегу - <b>стоянка</b> . Подход с пляжа, чуть ниже поляны. Поляна находится на границе леса и пляжа, есть стол.
171,8	ЛБ	56°11'5.00"C, 44°56'16.77"B	Через 100м, напротив, на левом высоком берегу - <b>стоянка</b> , спуск к воде узкий, но удобный, пологий вынос. На поляне стол с деревянным навесом. Поляна большая, песчаная, окружена соснами.
172,1	ЛБ-ПБ	56°10'55.84"C, 44°56'18.58"B	В 300м ниже стоянки реку пересекает <b>ЛЭП и подводный газопровод</b> . Русло глубокое, есть коряги.
172,7	ПБ	56°10'37.24"C, 44°56'5.64"B	Спустя 600м на крутом берегу - <b>стоянка</b> с узким, довольно крутым спуском к воде. Поляна большая, окружена соснами, есть 3 стола, лавочки, каркас для тента.
173,35	ПБ	56°10'16.71"C, 44°56'14.69"B	Через 650м по ПБ – пляж. На краю пляжа ближе к лесу – <b>стоянка</b> с каркасом для тента над кострищем. За ним в лесу - небольшая поляна со столиком.
173,65	ЛБ	56°10'6.93"C,	На 300м ниже по течению, на левом берегу - <b>стоянка</b> .

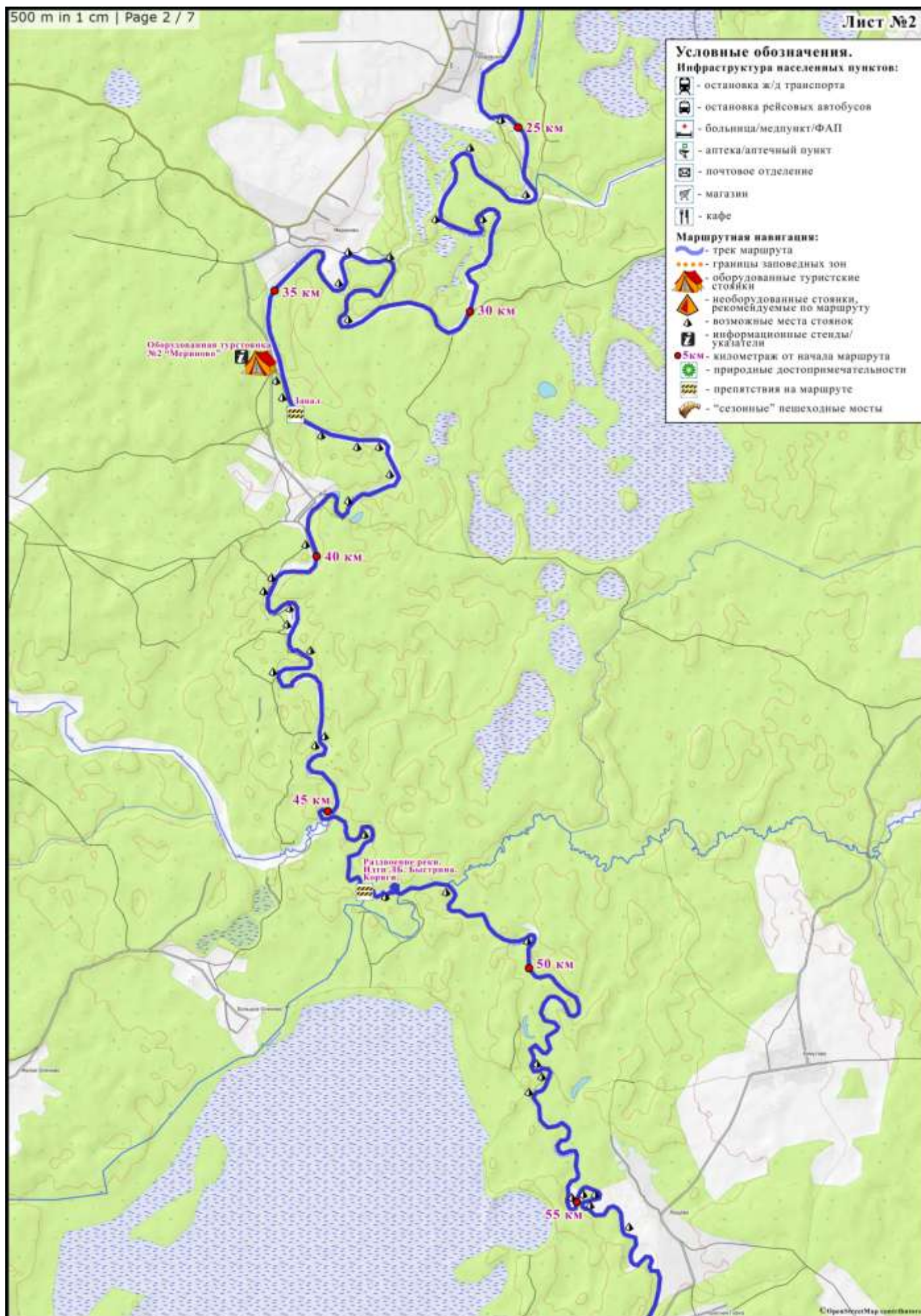
		44°56'11.41"В	Спуск к воде крутой, у берега глубоко. На поляне - каркас для тента и стол. Хорошая ровная поляна.
176,15	ПБ	56° 9'24.18"С, 44°56'40.46"В	Спустя 500м сплава - <b>стоянка</b> на высоком берегу, подход удобный, с песчаной косы. Есть два стола. Совсем рядом - автомобильный мост д. Ивановское – с. Валки. От поляны до моста нет подъезда. Вынос судов возможен только на руках. Стоянка может служить местом окончания сплава по р. Керженец.
176,3	ЛБ	56° 9'24.84"С, 44°56'49.81"В	На отметке «176,3км» – <b>оборудованная т/ст №7 «Валки»</b> . Стоянка оборудована столом с лавками и навесом от дождя и солнца, информационным стендом. Удобный песчаный спуск к воде, небольшая полянка перед сосновыми посадками. От поляны к мосту ведёт грунтовка, грунтовку пересекает ручей. Перед мостом - ещё одна поляна, удобная для сборки-разборки судов. В 3-х километрах от стоянки - п. Верхний Красный Яр, в поселке есть магазин. <b>Здесь заканчивается паспортизированный маршрут по р. Керженец.</b> На обратном пути рекомендуем посетить Свято-Троицкий Макарьевский Желтоводский монастырь. От моста до монастыря по автодорогам - 17 км. <b>Если Вы решите продолжить сплав по реке Керженец – не забывайте, под мостом Ивановское – Валки – непроходимый завал, требующий обноса!</b>

Карта\*.

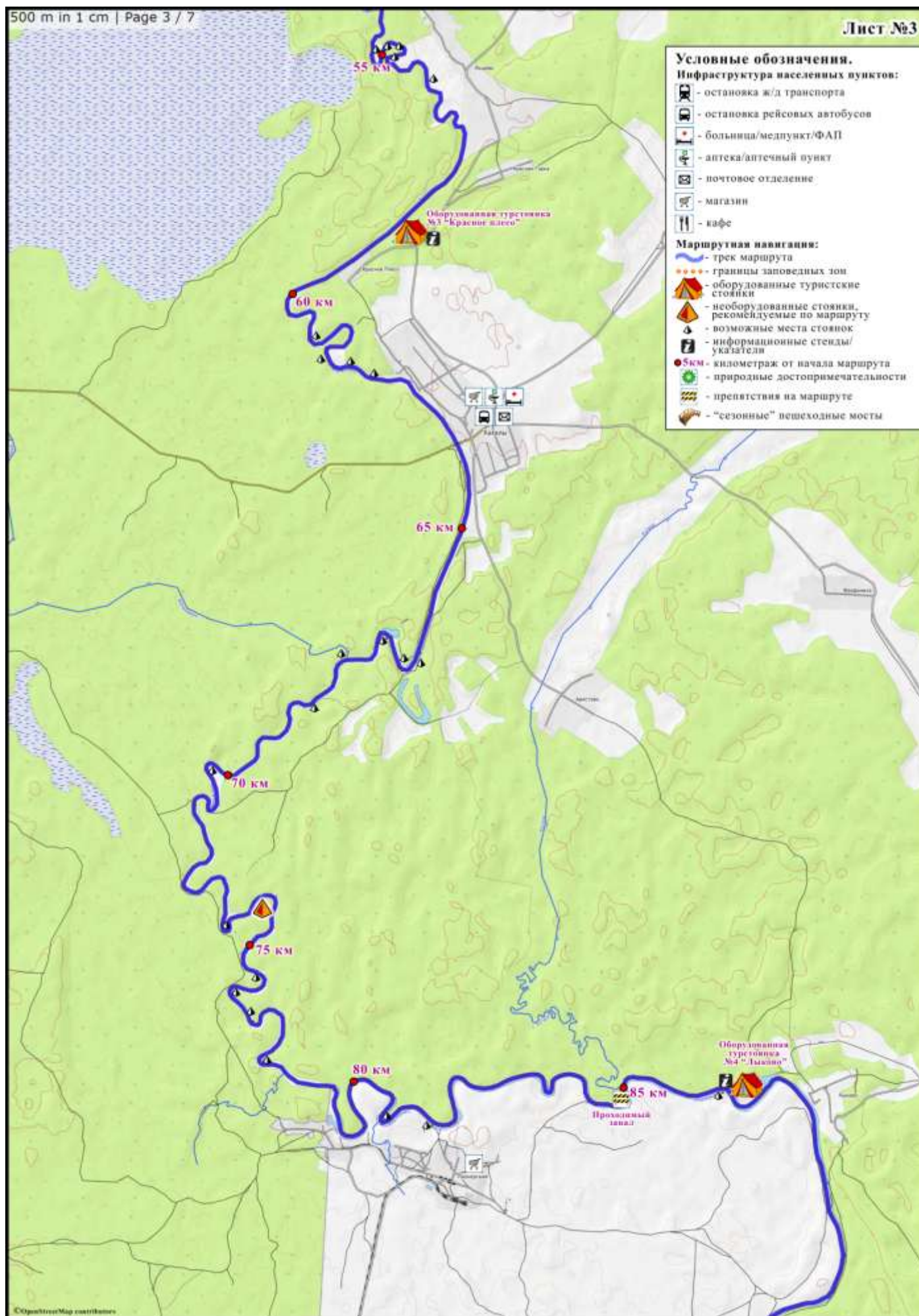


\*Карты носят ознакомительный характер. В хорошем качестве можно скачать на сайте [www.tourclub.nnov.ru](http://www.tourclub.nnov.ru).

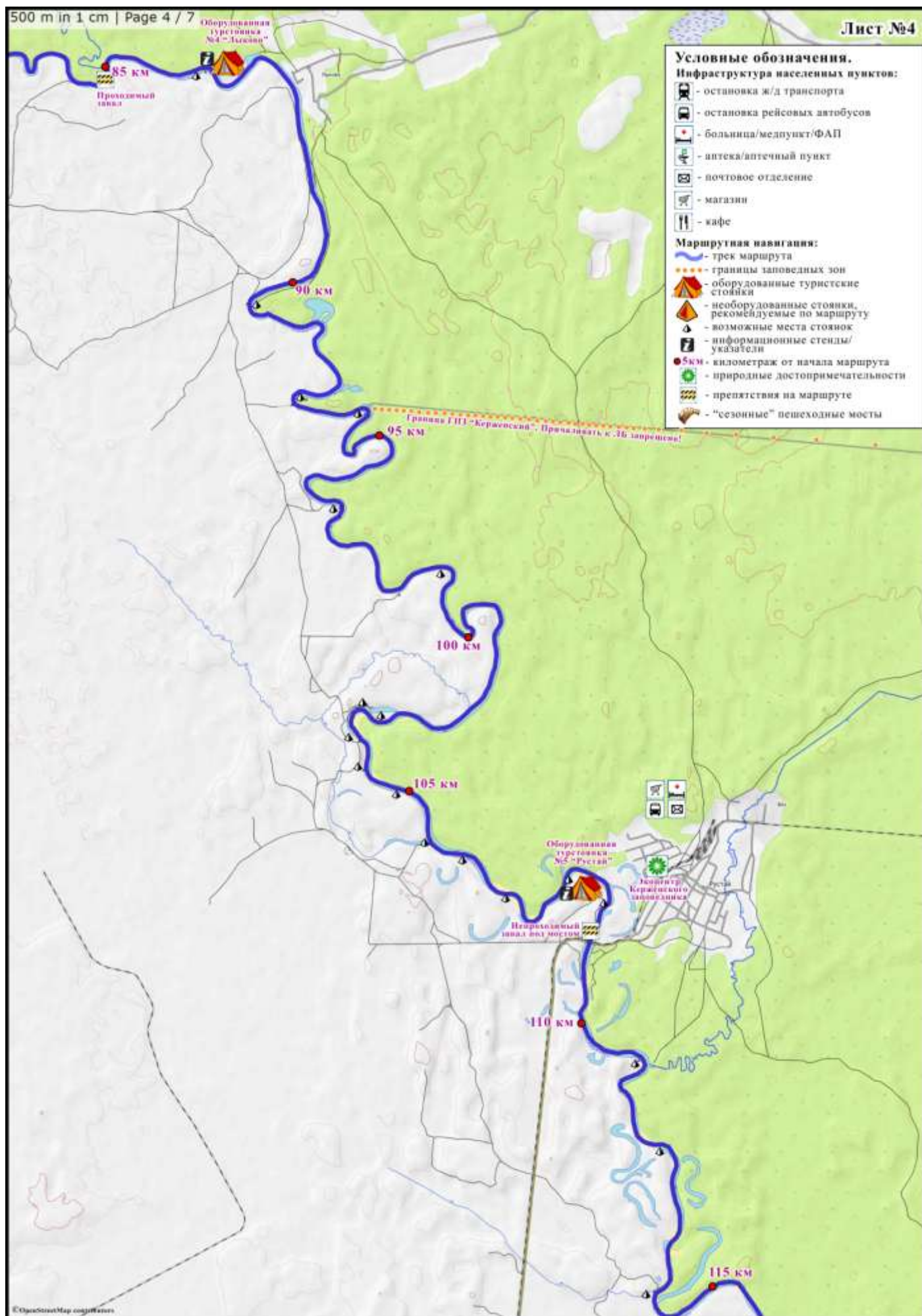


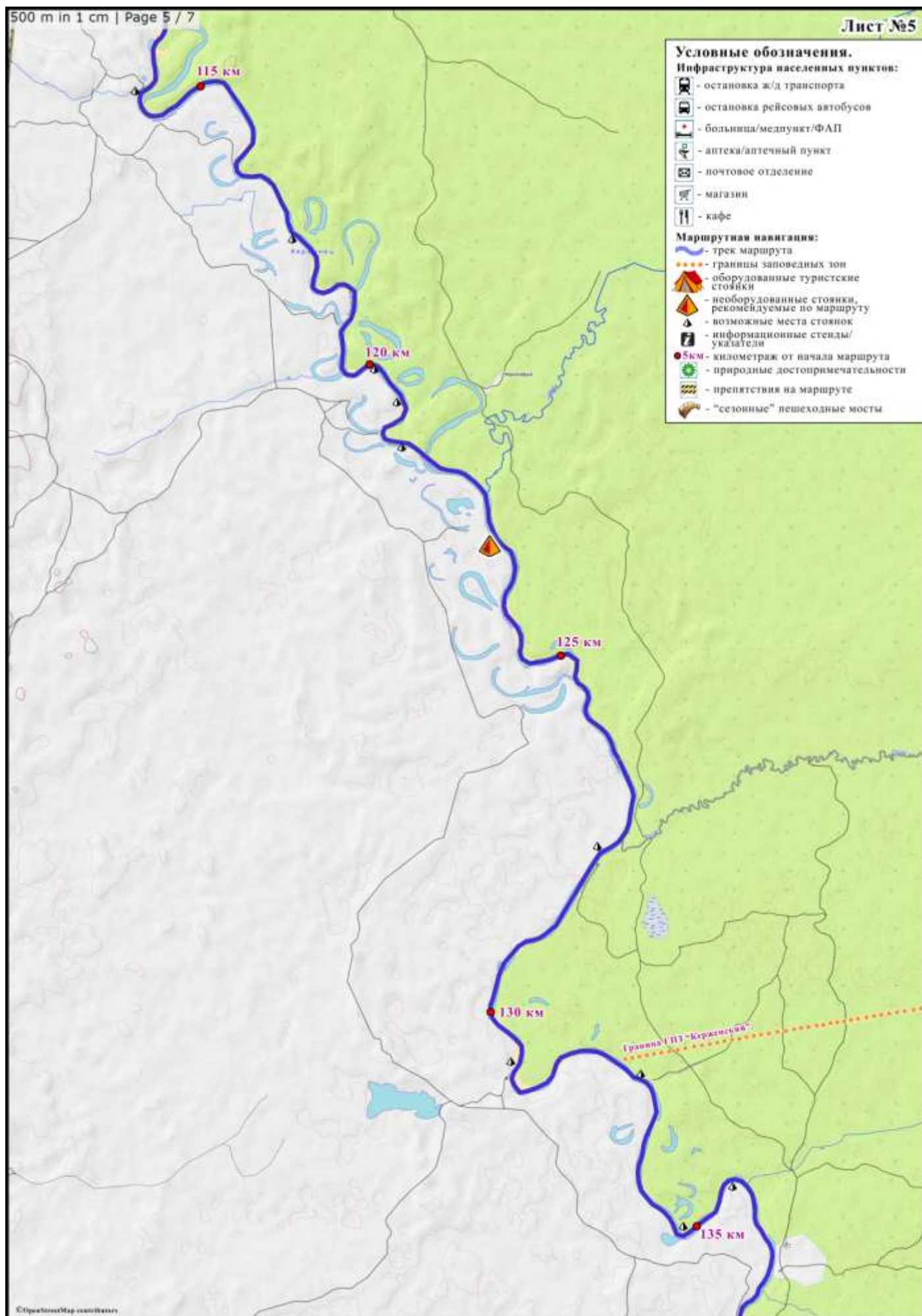




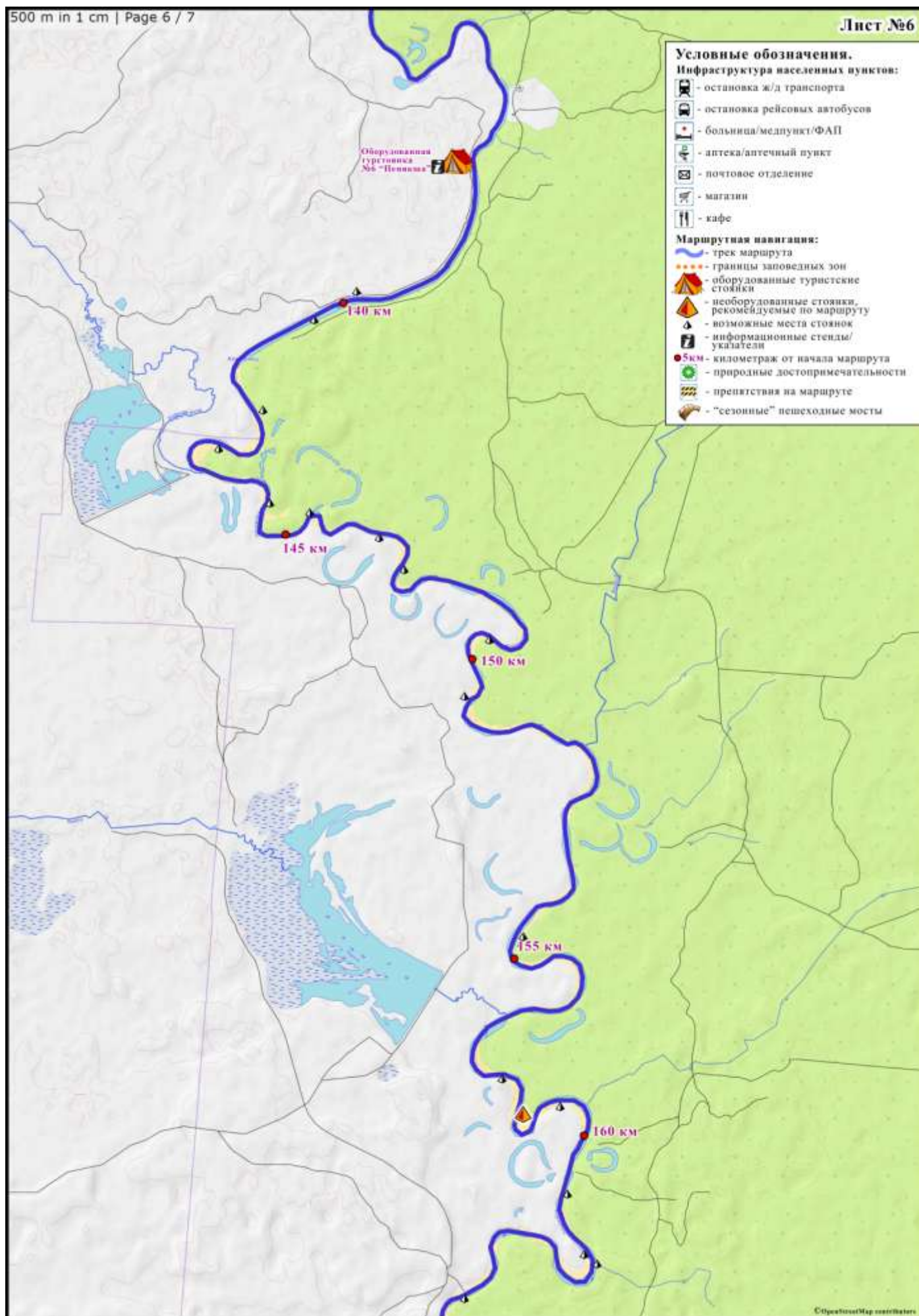


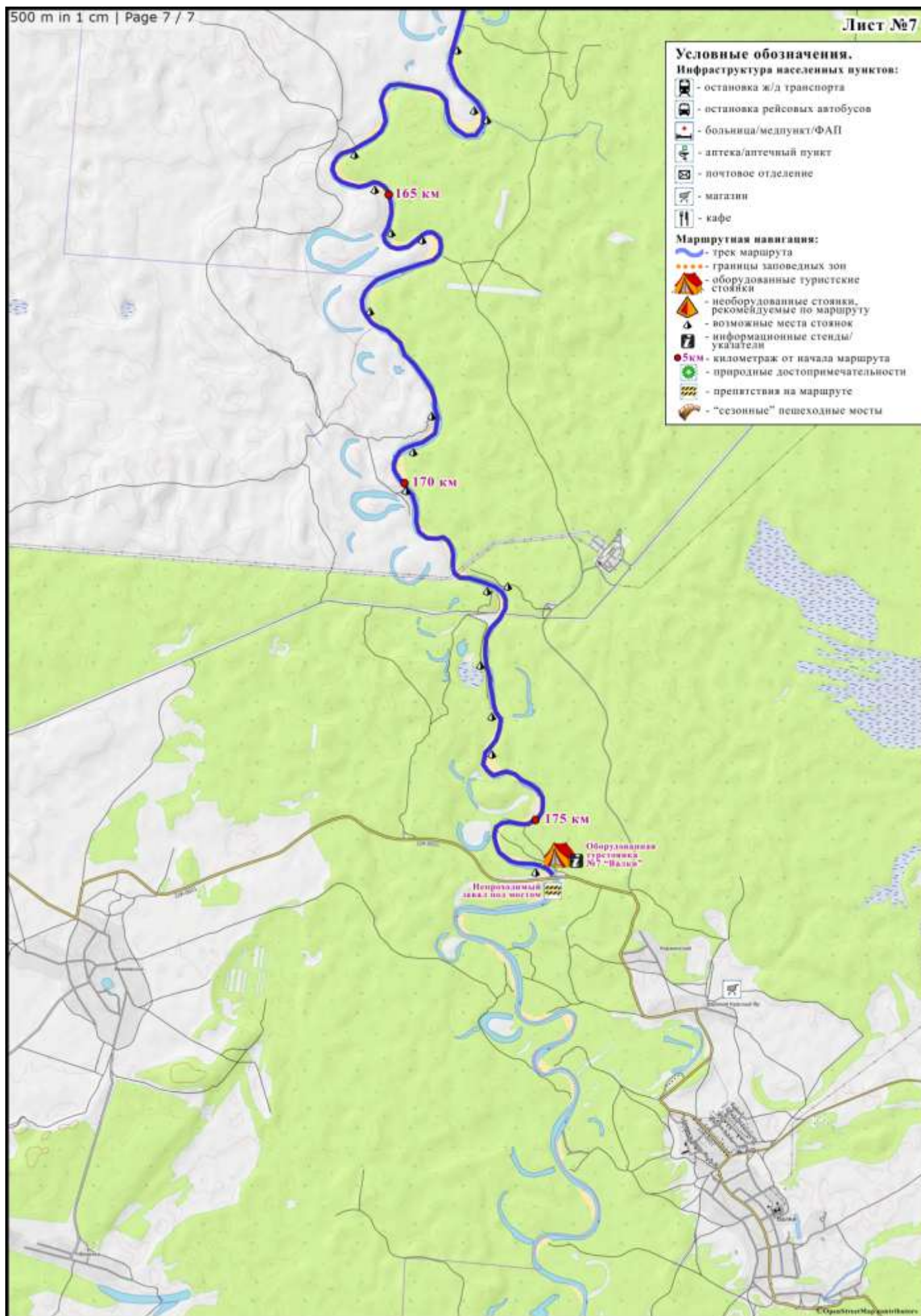














Приложение 3.

**СПИСОК  
рекомендуемого личного снаряжения  
для участника водного маршрута**

№	Наименование снаряжения	Кол-во
1	Костюм спортивный теплый (для сна)	1
2	Костюм влаго-ветро-защитный (для сплава)	1
3	Куртка утепленная (для холодной погоды)	1
4	Костюм спортивный для бивуаков	1
5	Термобелье	1 компл
6	Спортивная обувь (кроссовки, кеды)	1-2 пары
7	Сапоги резиновые	1 пара
8	Неопреновые боты/неопреновые носки	1 пара
9	Сланцы (для бивуаков)	1 пара
10	Носки шерстяные	2 пары
11	Носки х/б	3-4 пары
12	Нижнее белье	3 компл.
13	Футболка	2-3
14	Рубашка с длин. рук. (водолазка)	1-2
15	Купальный костюм	1
15	Легкая одежда для бивуаков	1-2 компл
17	Головной убор от солнца	1
18	Шапочка утепленная	1
19	Платок носовой	2
20	Набор для мытья и умывания, предметы личной гигиены	1 компл
21	Мазь от гнуса	1-2
22	Солнцезащитный крем	1
23	Личная посуда (кружка, ложка, миска, нож)	1 компл
24	Фонарик (желательно налобный) + запасные батарейки	1
25	Дождевик	1
26	Сиденье пенополиэтиленовое («сидушка»)	1
27	Медикаменты индивидуального пользования (для хронических больных)	1 компл.
28	Индивидуальный ремнабор (игла, нитки, ножницы)	1 компл.
29	Расческа, зеркало, заколки для волос	1 компл.
30	Бумага туалетная	1 рул.
31	Музыкальные инструменты, радио, фото, видео	По желанию
32	Рюкзак/сумка	1
33	Гермоупаковка	1-2
34	Спальный мешок	1
35	Коврик туристический	1